

Chien souffrant de dermatite atopique canine



Dr Xavier LANGON

DVM, Clinique vétérinaire de Camargue 34400 LUNEL

Caractéristiques et antécédents

« Jerry », un Beagle mâle de 18 mois, a été reçu en consultation pour un prurit et un érythème évolutifs s'étant développés en quelques mois (Photo 1). L'animal vit dans un appartement sans autre chien et est nourri avec des aliments industriels. Ses vaccins étaient à jour et le patient avait reçu un traitement antiparasitaire externe et interne adéquat. Il ne présentait aucun antécédent de maladie. Le patient avait développé des lésions dermatologiques érythémateuses et pruritiques au cours des mois précédents au niveau des lombaires, des oreilles et des pattes. Ses maîtres n'ont signalé aucune lésion qui aurait pu le gêner.

Examen clinique

L'état de santé général et le poids de l'animal étaient corrects (18 kg). Les symptômes cliniques de la dermatite étaient une alopecie et un érythème de la région lombo-sacrée, une pustulose papuleuse sur la surface interne des cuisses, un érythème et une légère lichénification sur la surface interne du pavillon de l'oreille et sur le conduit auditif externe ainsi qu'un érythème et une lichénification interdigitaux plantaires sur les quatre pattes (Photos 2 et 3). Les propriétaires ont signalé un prurit prononcé. Il n'a été observé aucune trace de parasitisme par des puces.

Diagnostics différentiels

Les symptômes et les antécédents suggéraient plusieurs hypothèses : Dermatite atopique canine, association d'une DAPP + otite + pododermatite, ou dermatite due à *Malassezia*.



Photo 1. : Aspect général du patient



Photo 2. : Vue globale de la lésion lombo-sacrée

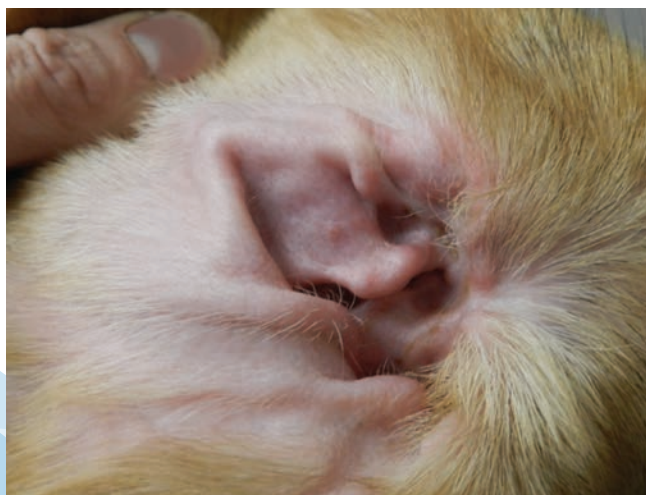


Photo 3. : Plan rapproché de l'inflammation auriculaire

Examens complémentaires

L'examen au microscope des prélèvements cutanés n'a révélé la présence d'aucun parasite. Les prélèvements cutanés par empreinte directe sur les zones lombaire et interdigitale n'ont démontré qu'une présence occasionnelle de cocci et une activité neutrophile très faible. Il n'a été constaté aucune phagocytose. L'examen au microscope des prélèvements cutanés réalisés au niveau du conduit auditif externe n'a révélé la présence d'aucune bactérie ni levure. Le trichogramme n'a démontré aucune anomalie dans le cycle de croissance des poils. Le test à la bandelette adhésive n'a révélé que la présence occasionnelle de cornéocytes ou de cocci, mais sans prolifération de *Malassezia*.

Diagnostic

Les antécédents, les signes cliniques et les résultats des examens de suivi nous ont orientés vers le diagnostic d'une **dermatite atopique canine**. À la suite de la consultation, une intradermoréaction a révélé que Jerry était sensible aux allergènes respiratoires *Dermatophagoïdes farinae* et *acarus siro*. Nous avons convenu avec ses maîtres de tenter un traitement de la dermatite avec l'aliment PURINA® PRO PLAN® VETERINARY DIETS Canine DRM Dermatitis®.

Prise en charge thérapeutique et suivi

Afin de mieux évaluer l'efficacité thérapeutique de la nouvelle alimentation, en accord avec les propriétaires, il n'a été prescrit aucun changement autre que le changement d'alimentation. La transition alimentaire a été réalisée sur 5 jours, Jerry a ensuite été strictement nourri avec cette alimentation pendant 2 mois. Un contrôle mensuel a été prévu.

Après le premier mois de suivi, il a été constaté une amélioration importante dans les zones des oreilles et des pieds, mais le prurit lombaire s'était considérablement aggravé une semaine avant la consultation de suivi.

Une seule alopecie dorsolombaire a été constatée (Photo 4). Des examens dermatologiques complémentaires ont été réalisés mais n'ont apporté aucune information supplémentaire. Il n'a été constaté aucune puce. L'alimentation était appétente et digeste. Les propriétaires ont indiqué que le pic de prurit semblait être passé et que l'inflammation cutanée semblait diminuer. Il a donc été décidé de ne pas intervenir médicalement et de continuer uniquement avec le traitement alimentaire dans ce cas.

Au terme du second mois, Jerry ne présentait plus ni prurit ni érythème et les trois sites de lésions (oreilles, pattes et lombaires) ne présentaient plus de symptômes (photos 5 et 6). Les propriétaires étaient entièrement satisfaits des résultats positifs de Jerry, de son appétit et de la qualité de ses selles.

Discussion et conclusion

Ce cas clinique démontre l'intérêt de l'utilisation de PURINA® PRO PLAN® VETERINARY DIETS Canine DRM Dermatitis® pour le traitement des dermatoses, notamment des dermatoses atopiques canines. La composition de ce produit (lorsqu'il est donné de manière exclusive) entraîne une réduction notable des signes cliniques. Outre son efficacité évidente, PURINA® PRO PLAN® VETERINARY DIETS Canine DRM Dermatitis® s'avère être très appétent et digeste. Il est clair que des études complémentaires sont nécessaires pour confirmer les résultats positifs obtenus dans le cas de Jerry. En conclusion, cette alimentation est recommandée pour un traitement prolongé des dermatoses telles que la dermatose atopique canine.

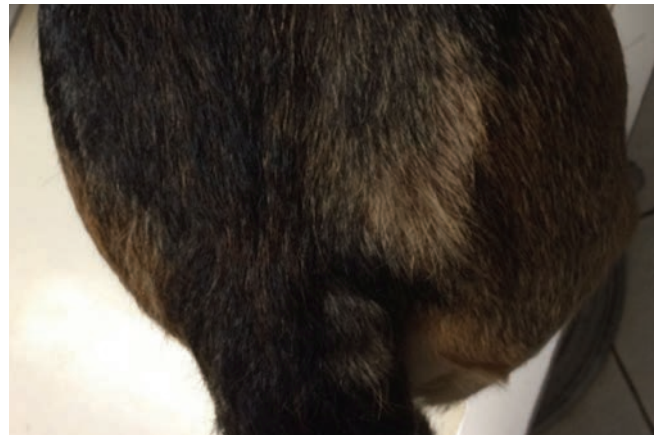


Photo 4. : Vue globale de la lésion lombaire



Photo 5. : Aspect général du patient



Photo 6. : Vue globale de la lésion lombaire

NESTLE PURINA PETCARE COMMERCIAL OPERATIONS FRANCE SAS

Pour plus d'informations, connectez-vous sur

<https://vetcenter.purina.fr>

ou contactez votre délégué vétérinaire

